

HDMI 矩陣切換器系列

產品型號： HS04M-4K6G 4 x 4 HDMI 矩陣切換器

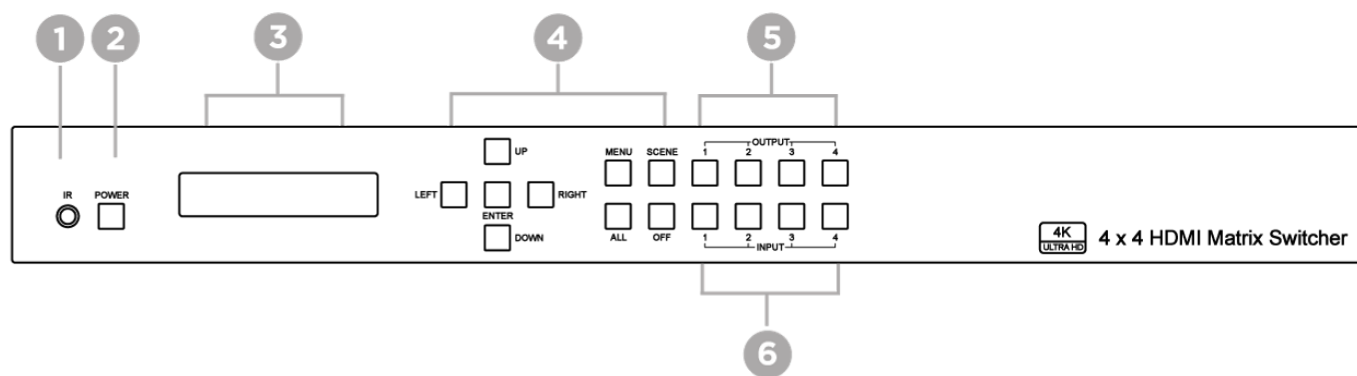
HS04M-4K6G 是真正的 4K HDMI 矩陣切換器，可以將 4 個 HDMI 影像來源中的任何一個發送到任意 4 個 HDMI 顯示器。4x4 HDMI 矩陣切換器是真正 4K HDMI 系統的完整 HDMI 路由解決方案。支援最高達 4K 60Hz @ 4 : 4 : 4 解析度，並可輕鬆透過 WebGUI、Android /iOS App、IR 遙控器、RS232 和前面板控制。



功能：

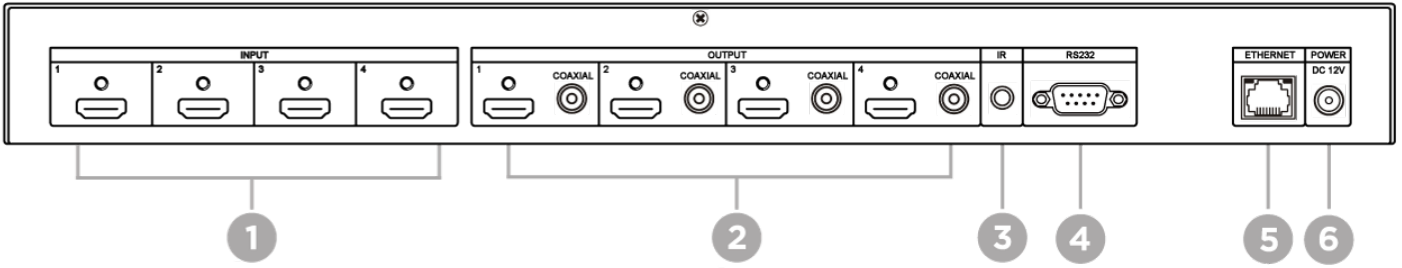
- 最多可將 4 個 HDMI 影像來源連接到任意 4 個 HDMI 螢幕。
- 支援 HDMI 2.0，符合 3D，HDCP 2.2 和 DVI1.1 標準。
- 支援 Ultra HD 超高清影像，最高 4K 60Hz @ 4:4:4 18Gbps (RGB 每色各 6Gbps)
- 支援 HDR10，Dolby Vision，HLG
- 支援杜比 TrueHD，杜比 ATMOS，DTS-HD MA，DTS : X，LPCM 7.1 @ 192KHz
- 支援 ARC (聲音回傳通道) 功能。
- 多種控制方式：前面板按鈕/紅外遙控器/ WebGUI/ iOS / Android App 和 RS232 控制。
- 前面板上內建 LCM 螢幕和 LED 按鈕可快速查看所有連接埠狀態。
- 支援機架安裝 (1U)
- 可將 HDMI 聲音訊號輸出至 SPDIF 同軸輸出
- 輸入/輸出支援可鎖式 HDMI 線材

前面板外觀示意圖：



項目	名稱	LED 狀態	功能描述
1	IR 接收	無	接收 “IR 遙控器” 控制訊號
2	POWER	藍燈亮	開機
		紅燈亮	待機
3	LCM 顯示器	無	狀態及操作介面顯示
4	UP	無	選單上
	DOWN		選單下
	LEFT		選單左
	RIGHT		選單右
	ENTER		功能選擇確認
	MENU	藍燈亮	主選單及主機狀態切換 長按 3 秒開啟或解除 KEYLOCK
	SCENE		儲存及載入場景
	ALL		選擇所有輸出
OFF	關閉選擇輸出		
5	OUTPUT	藍燈亮	偵測到影像輸出設備(TV)/輸出選擇鍵
		暗	未偵測到影像輸出設備(TV)
6	INPUT	藍燈亮	偵測到影像輸入/輸入選擇鍵
		暗	未偵測到影像輸入

後面板外觀示意圖：



1	INPUT HDMI	無	HDMI 來源輸入 1~4 埠
2	SPDIF	無	SPDIF 聲音訊號輸出 1~4 埠
	OUTPUT HDMI	無	HDMI 訊號輸出 1~4 埠
3	IR	無	外部 IR 接收
4	CONSOLE	無	RS232 指令控制 / 程式更新
5	RJ45	無	WEB 控制介面
6	DC JACK	無	電源輸入
備註	* 待機時遙控器只能控制 POWER 開機 * 當子選單設定改變後，請按 ENTER 鍵完成設定，若無按 ENTER 鍵則設定無效		

安裝應用示意圖：



前面板 LCM 功能：

開機主畫面：

**4 X 4 HDMI MATRIX
Version V1.00**

※ 當電源開啟時會出現主畫面顯示主機名稱及韌體版本資訊

持續 30 秒未進行操作會跳到主畫面

頻道切換：

**OUTPUT 1 2 3 4
INPUT 1 2 3 4**

按下 OUTPUT 按鍵選擇輸出螢幕(可複選)後按下 INPUT 按鍵(單選)後，按下 ENTER 進行切換

按鍵鎖定：

KEYLOCK!

按下 MENU 按鍵持續三秒可開啟/關閉按鍵鎖定模式，按鍵鎖定時 LCM 畫面會顯示 KEYLOCK! 並停用任何按鍵操作

主選單選項：

- * 1. SWITCH
- 2. SCENE
- 3. EDID
- 4. ETHERNET
- 5. REMOTE ID
- 6. AUDIO SELECT
- 7. SYSTEM INFO
- 8. USB UPDATE

操作說明：

- 主選單選項左邊 * 號代表選擇項目，可使用遙控器(IR01)上下按鍵來選擇項目，或按 LCM 上的 UP 鍵或 DOWN 鍵來移動 * 號，確認後請按 ENTER 鍵進入子頁面
- 當選定的子頁面設定完成後，請按 MENU 鍵返回主頁面

LCM 主選單功能操作方式說明：

1. SWITCH：(出廠預設值 1 2 3 4)

OUTPUT	1	2	3	4
INPUT	1	2	3	4

本功能用來切換 輸出/輸入 埠，進入 SWITCH 選單後，按一下 ENTER 鍵後 LCM 第二行 INPUT 數字 會閃爍，此時可按 UP 鍵或 DOWN 鍵來選擇輸入埠，按 LEFT 鍵或 RIGHT 鍵來移動到要修改的 OUTPUT，請按 ENTER 鍵設定確認

2. SCENE

SCENE (場景模式)提供 10 組 SAVE (儲存目前的場景設定功能) 及 10 組 LOAD (載入已儲存的場景設定功能)，可用來存取 10 組所需要的 輸出/輸入 狀態，以便下次使用時快速的載入設定

OUTPUT	→	SAVE
INPUT	→	LOAD

SAVE

儲存目前的 HDMI 輸入/輸出的頻道編號，最多可存 10 組，進入 SCENE 選單後按下 OUTPUT 1~4 鍵選擇要儲存到場景 1~4，或用上/下按鍵選擇第 5~10 組設定後，按 ENTER 鍵確認

在狀態頁面可用 IR01 遙控器按鍵 B 進入 SCENE 功能，輸入 7~* 代表選擇儲存第 1~4 組設定，或用上/下按鍵選擇第 5~10 組設定

SAVE	1	2	3	4
SCENE#1	2H	3H	4A	XA

LOAD

載入已儲存的場景設定，可載入 10 組中任一組，進入 SCENE 選單後按下 INPUT 1~4 鍵先選擇要載入場景 1~4，或用上/下按鍵選擇第 5~10 組設定後，按 ENTER 鍵確認設定

在狀態頁面可用 IR01 遙控器按鍵 B 進入 SCENE 功能，輸入 1~4 代表選擇載入第 1~4 組設定，或用上/下按鍵選擇第 5~10 組設定

LOAD	1	2	3	4
SCENE#1	2H	3H	4A	XA

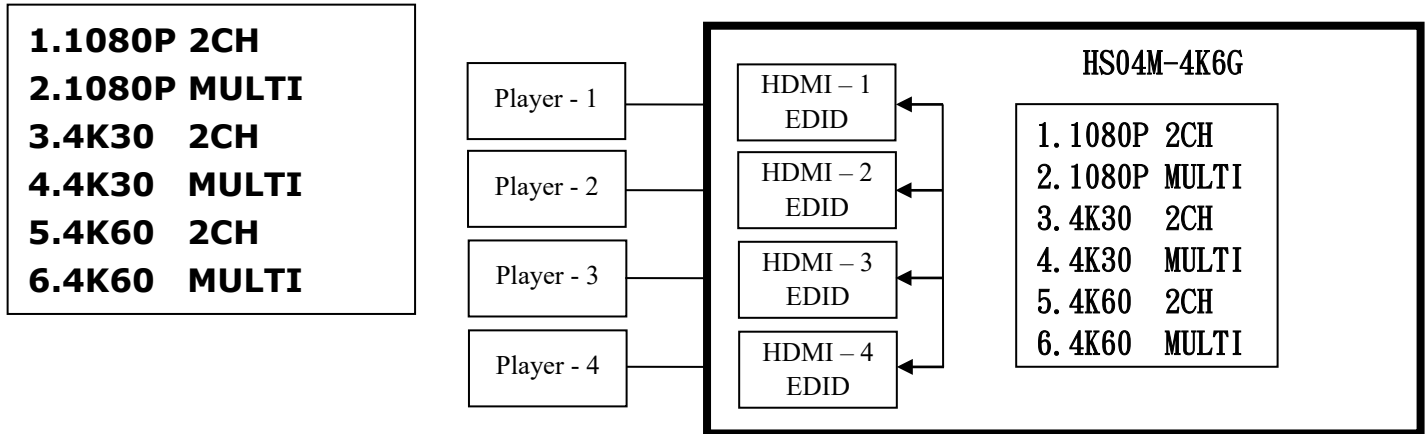
3. EDID : (出廠預設值 LPCM-2CH)

因播放器會依電視所提供的 EDID 內的解析度資料來輸出，本機提供的 EDID 有預設模式 (BUILD-IN MODE)、複製模式 (COPY MODE) 兩種

BUILD-IN MODE
COPY MODE

BUILD-IN MODE :

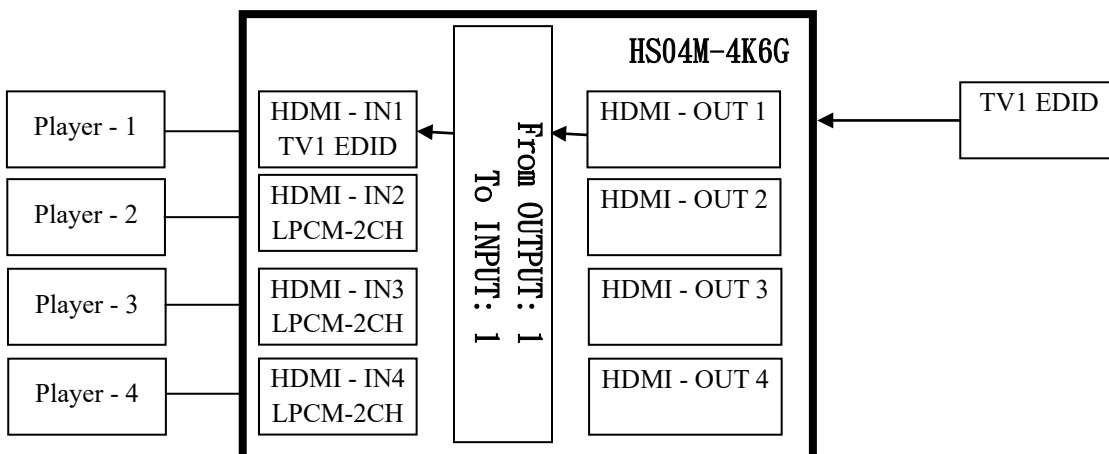
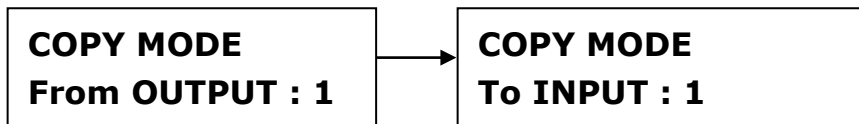
本模式支援影像解析度最高 4K60@ 60Hz，支援聲音有 LPCM-2CH、LPCM-7.1、AC3、DTS，進入 BUILD-IN 選單後，可按 UP 鍵或 DOWN 鍵來選擇模式，請按 ENTER 鍵設定確認



COPY MODE :

若要完整支援電視的解析度與聲音模式，本機所提供的複製模式可複製電視端的 EDID 供輸入端播放器參考，使用複製模式時，建議複製最低解析度電視的 EDID，否則較低解析度的電視會因解析度超出而無畫面顯示

進入 COPY MODE 選單後，可按 UP 鍵或 DOWN 鍵先選擇 FROM OUTPUT 再選擇 TO INPUT(埠 1~4 其中之一或 ALL 全部)，當設定好後，請按 ENTER 鍵確認。若複製時該輸出埠未連接到螢幕，矩陣將顯示“NO OUT X HPD” 訊息並退回上層目錄。



4. ETHERNET

- * 1. IP ADDRESS
- 2. SUBNET MASK
- 3. GATEWAY
- 4. DHCP CLIENT
- 5. MEDIA TYPE
- 6. MAC FILTER

IP Address : (出廠預設值 192.168.0.10)

IP Address
192.168. 0.10

設定 MATRIX 主機內部網路的 IP 位址，進入後按 **ENTER** 鍵，第二排最左邊數字會閃爍，此時按 **UP** 或 **DOWN** 鍵來變更數字，按 **LEFT** 或 **RIGHT** 來移動位置，所移到的位置數字會閃爍，設定好後按 **ENTER** 確認

Subnet Mask : (出廠預設值 255.255.255.0)

Subnet Mask
255.255.255.000

設定 MATRIX 主機內部網路的子網路遮罩，進入後按 **ENTER** 鍵，第二排最左邊數字會閃爍，此時按 **UP** 或 **DOWN** 鍵來變更數字，按 **LEFT** 或 **RIGHT** 來移動位置，所移到的位置數字會閃爍，設定好後按 **ENTER** 確認

Gateway : (出廠預設值 192.168.0.1)

Gateway
192.168. 0. 1

設定 MATRIX 主機內部網路的預設閘道，進入後按 **ENTER** 鍵，第二排最左邊數字會閃爍，此時按 **UP** 或 **DOWN** 鍵來變更數字，按 **LEFT** 或 **RIGHT** 來移動位置，所移到的位置數字會閃爍，設定好後按 **ENTER** 確認

DHCP Client : (出廠預設值 DISABLE)

DHCP Client
Disable

當 DHCP Client 設成 Enable 時 MATRIX 主機會向區域網路上的 DHCP 伺服器取得 IP 位址、子網路遮罩、預設閘道，若設成 Disable 時 MATRIX 主機的 IP 位址需由 ETHERNET 選單來手動設定，進入後按 **ENTER** 鍵，第二排字會閃爍，此時按 **UP** 或 **DOWN** 鍵來選擇 DISABLE、ENABLE，設定好後按 **ENTER** 確認

Media Type : (出廠預設值 100M)

Media Type
100M

設定 MATRIX 主機內部網路的網路卡介面速率，進入後按 **ENTER** 鍵，第二排字會閃爍，此時按 **UP** 或 **DOWN** 鍵來選擇 10M、100M、AUTO，設定好後按 **ENTER** 確認

MAC Filter : (出廠預設值 Disable)

MAC FILTER
DISABLE

MAC Filter 可設定有登記的 MAC Address 才能連上 MATRIX 主機的 Web UI，MAC Address 需由 Web 網頁來填入，本功能僅能設定 DISABLE、ENABLE，進入後按 **ENTER** 鍵，第二排字會閃爍，此時按 **UP** 或 **DOWN** 鍵來選擇 DISABLE、ENABLE，設定好後按 **ENTER** 確認

5. Remote ID : (出廠預設值 ID 4)

為避免遙控器 (IR01) 與其它設備遙控器衝突，本功能可設定不同的 ID 避免衝突

進入 MATRIX IR ID 選單，按一下 ENTER 鍵 LCM 第一行數字會閃爍，此時可按 UP 鍵或 DOWN 鍵來選擇，請按 ENTER 鍵設定確認

當 MATRIX IR ID 設定後，MATRIX 端遙控器 (IR01) 也必需設定相同 ID，方可正常使用遙控器 IR ID 設定方式為按住遙控器 POWER 鈕不放再按數字鈕，可設定 0~9 共 10 組

★ 初次使用遙控器或更換遙控器電池後，均需重新設定遙控器的 IR ID

REMOTE ID	4
------------------	----------



6. AUDIO SELECT : (出廠預設值 H)

本功能可設定 MATRIX 主機內部 SPDIF AUDIO 的輸出為 HDMI(H)或 ARC(A)

OUTPUT	1	2	3	4
AUDIO	H	H	H	H

7.SYSTEM INFO :

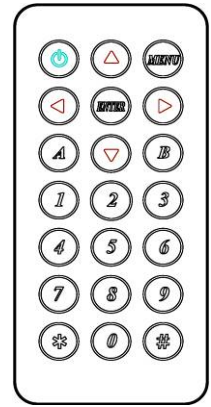
顯示 MATRIX 主機各個韌體程式版本

* 1.MAIN	V1.00	7. IN4	V1.00
2.WEB	V1.00	8. OUT1	V1.00
3.CPLD	V1.00	9. OUT2	V1.00
4.IN1	V1.00	10. OUT3	V1.00
5.IN2	V1.00	11. OUT4	V1.00
6.IN3	V1.00		

遙控器功能 (IR01) :

設定遙控器 IR ID 和主機相同，第 1 次使用或更換電池後，需設定 IR ID

- 矩陣切換器 IR ID 預設 4



遙控器按鈕定義 :

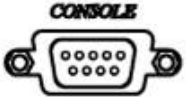
符號	功能
	Power 電源 開啟/待機(同主機)
	LEFT 左(同主機)
	RIGHT 右(同主機)
	UP 上(同主機)
	DOWN 下(同主機)
	ENTER 選擇確認鍵(同主機)
	MENU 主選單(同主機)
	A ALL
	B SCENE
	輸出 1
	輸出 2
	輸出 3
	輸出 4
	無功能
	無功能
	輸入 1
	輸入 2
	輸入 3
	輸入 4
	關閉輸出
	無功能

矩陣切換器遙控器快速鍵操作 :

例如：將輸出埠 1 與輸入 4 連接，先按按鍵 1 (輸出 1) 後再按按鍵* (輸入 4)

※ 使用快速鍵操作時，LCM 的畫面會跳到 輸出/輸入 狀態此時不能由前面板按鍵來操控

電腦近端控制功能 : (CONSOLE)



本機 RS232 通訊格式為 9600 · 8 · N · 1 (9600 bps · 8 個資料位元 · N 個同位檢查 · 1 個停止位元)



TCP/IP 位址:192.168.0.10 · 連接埠號碼:47011 · 連線方式:TCP/IP(Winsock)

電腦指令模式命令列表說明 :

指令 + △(空白鍵) + 參數 + Enter(0D0A)

[Command]	[Description]
POWER△[y]	Power on/off 電源 開機/待機切換
TX1△[n]	Set RXn to TX1 切換輸入#n 至輸入埠 1
TX2△[n]	Set RXn to TX1 切換輸入#n 至輸入埠 2
TX3△[n]	Set RXn to TX1 切換輸入#n 至輸入埠 3
TX4△[n]	Set RXn to TX1 切換輸入#n 至輸入埠 4
IR_ID△[p]	Set IR Remote ID 主機 IR ID 設定
SAVE△[p]	Save setting to p 儲存目前輸入輸出的狀態設定
LOAD△[p]	Load setting from p 載入已儲存的輸入輸出狀態設定
LOCK△[y]	Lock panel & IR01 on/off 面板及遙控器按鈕 鎖定/解鎖
SET_DHCP△[y]	DHCP client on/off 設定 DHCP
IPADDRESS△[x.x.x.x]	Set IP address 設定 IP Address
SUBNETMASK△[x.x.x.x]	Set subnet mask 設定 Subnet Mask
GATEWAY△[x.x.x.x]	Set gateway

	設定 Gateway IP
MEDIATYPE△[z]	Network speed select 設定 Media type
MACFILTER△[y]	Mac filter on/off 設定 MAC Filter
STATUS	Show connection status 顯示目前的設定狀態
VERSION	Show firmware version 顯示目前韌體版本
HELP	Help 顯示可用命令說明

[Symbol]	[Parameter]
n	00=off, 01~04=1~4
p	00~09=0~9
x	0~255
y	00=off, 01=on
z	00=auto, 01=10M, 02=100M

範例：

POWER△ 01 開機

TX1△ 04 輸出第 1 埠 切換到輸入第 4 埠

※ 輸入正確本機會回覆 OK 訊息，輸入錯誤本機會回覆 NG 訊息

使用注意事項：

1. 第一次使用或 HS04M-4K6G 遙控器更換電池時，請先設定 IR ID
2. IP Address，Subnet Mask，Gateway，DHCP Client，Media Type，MAC Filter 設定建議由 HS04M-4K6G 的 ETHERNET 選單來設定

網路控制功能：

網路設定：

1. 請將 MATRIX 主機的 IP Address 設定和您的 PC 同網域 (出廠預設值 192.168.0.100)
MATRIX 主機的 IP Address 的設定方法請參考 “ETHERNET” 章節
2. 設定好 IP Address 後在 Web 網頁上直接打 IP Address，即可連上 MATRIX 主機的 Web UI
3. Web UI 操作：

SWITCH SETTING：

The screenshot shows the 'SWITCH SETTING' page for an 'HDMI 2.0 4x4 MATRIX' device. At the top, there is a green header with the text 'HDMI 2.0 4x4 MATRIX'. Below this, the title 'SWITCH SETTING' is centered. A text input field contains 'MATRIX-01'. The interface is organized into three columns: 'Power', 'Output', and 'Input'. The 'Power' column has a 'Power On' dropdown menu. The 'Output' column has four dropdown menus labeled 'Output 1', 'Output 2', 'Output 3', and 'Output 4', plus an 'All port' dropdown menu. The 'Input' column has four dropdown menus labeled 'Input 1', 'Input 2', 'Input 3', and 'Input 4', plus an 'NA' dropdown menu. To the right of the dropdown menus are two buttons: 'Reload' and 'Advanced'. Below the 'All port' dropdown menu is an 'Apply' button. In the bottom right corner, the text 'Version V1.00' is displayed.

- Power 欄位：可控制 MATRIX 主機開機及待機
- Output 欄位：顯示輸出 1~4 埠，可由 Aliases 頁來更改顯示名稱
- Input 欄位：顯示輸入 1~4 埠，此欄位為下拉選單，每個 Input 的下拉選單內容有 Input 1~4，OFF，可由 Aliases 頁來更改顯示名稱
- Reload 欄位：獲得 MATRIX 主機訊息
- Apply 按鈕：完成設定
- Advanced 欄位：點選後會進入 Advanced 頁面
- All port 欄位：可設定輸入 1~4 埠到所有的輸出埠，此欄位為下拉選單，選單內容有 Input 1~4，OFF

Advanced :

MATRIX	
Advanced	
IP address	192.168.0.10
Subnet mask	255.255.255.0
Gateway IP	192.168.0.1
Media Type	Auto detect
DHCP Client	Disable
Auto Reset (No data input)	2 (1 ~ 255 Minute)
Device Name	MATRIX-01

MAC address 00-60-69-BE-36-1C OnLine 0

Scene MAC Filter Aliases Back Apply

- IP address 欄位：可更改 IP address
- Subnet mask 欄位：可更改 Subnet mask
- Gateway IP 欄位：可更改 Gateway IP
- Media Type 欄位：可更改 10 / 100 / Auto detect
- DHCP Client 欄位：當設成 Enable 時 MATRIX 主機會自動取得 IP Address、Subnet Mask、Gateway，設成 Disable 時 MATRIX 主機的 IP Address、Subnet Mask、Gateway 需由 Advanced 頁面來設定
- Auto Reset 欄位：因本機的終端機限制最多 4 人同時連線，為必免使用者長時間連線造成其它使用者無法連上，本功能可設定連線時間，當超過設定時間不使用時，終端機會自動斷線。(0：表示不設定，1~255 Minute 為可設定的時間範圍)
- Scene 欄位：點選後進入 Scene 設定頁面
- MAC Filter 欄位：點選後進入 MAC Filter 設定頁面
- Aliases 欄位：點選後進入 Aliases 設定頁面
- Device Name 欄位：可更改裝備名稱
- Back 欄位：跳回 SWITCH SETTING 頁
- OnLine 欄位：終端機連線人數顯示，限制最多 4 人同時連線使用

Aliases :

MATRIX			
Aliases			
Output		Input	
Output 1	Output 1	Input 1	Input 1
Output 2	Output 2	Input 2	Input 2
Output 3	Output 3	Input 3	Input 3
Output 4	Output 4	Input 4	Input 4

Back Apply

- Aliases 頁面，可更改 輸入/輸出 埠的別名，修改完按 Apply 完成設定，所改的名稱更新對應到 SWITCH SETTING 頁面 Output / Input
- 按 Back 跳回 Advanced 頁面

MAC Filter :

MAC Filter	Enable
MAC address 1	11-22-33-44-55-66
MAC address 2	00-00-00-00-00-00
MAC address 3	00-00-00-00-00-00
MAC address 4	00-00-00-00-00-00
MAC address 5	00-00-00-00-00-00
MAC address 6	00-00-00-00-00-00
MAC address 7	00-00-00-00-00-00
MAC address 8	00-00-00-00-00-00
MAC address 9	00-00-00-00-00-00
MAC address 10	00-00-00-00-00-00

- MAC Filter 可設定有登記的 MAC Address 才能連上 MATRIX 主機的 Web UI，限制最多設定 10 組 MAC Address
- MAC Address 填入完後，選擇 Enable 按 Apply 完成設定
- 按 Back 跳回 Advanced 頁面

Scene :

Save	Load	1 2 3 4
Save1	Load1	02_01_04_01
Save2	Load2	02_01_04_01
Save3	Load3	01_02_03_04
Save4	Load4	01_02_03_04
Save5	Load5	01_02_03_04
Save6	Load6	01_02_03_04
Save7	Load7	01_02_03_04
Save8	Load8	01_02_03_04
Save9	Load9	01_02_03_04
Save10	Load10	01_02_03_04

- Save 可儲存 10 組切換狀態，儲存完成後系統會跳回主頁面
- Load 可載入儲存的 10 組切換狀態，右側會顯示各組狀態
- Update 更新 Load 狀態
- 按 Back 跳回 Advanced 頁面

Android APP 功能:

APP 名稱: Matrix Controller



系統需求

Android 4.0 或以上

大小: 1.2M

支援語言: 繁、簡中文、英文

Google Play 下載連結

<https://play.google.com/store/apps/details?id=sct.com.matrixcontroller>

Google Play 下載 QR 碼



系統設置

手機需使用 WIFI 連接並設定 IP 位址/子網路遮罩與主機在同網段

主機 IP 預設值為 **192.168.0.10**

子網路遮罩預設值為 255.255.255.0

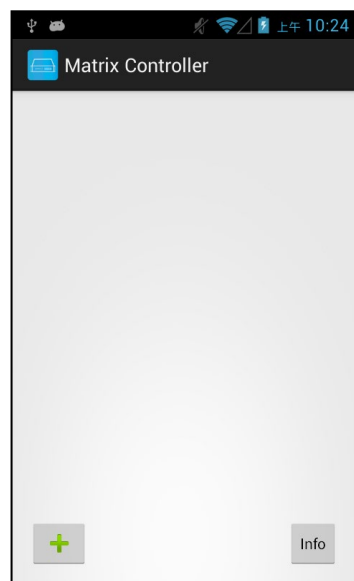
用戶亦可自行設定為 DHCP 模式

取得 IP 方法有二種方式:

1.使用 APP 內 Scan Device 功能掃描

2.由面板按鍵或遙控器按[MENU]，選擇[ETHERNET]後按[ENTER]，進入[IP Address]功能後按 [ENTER]，即可在 LCD 面版上顯示出主機的 IP 位址

主畫面

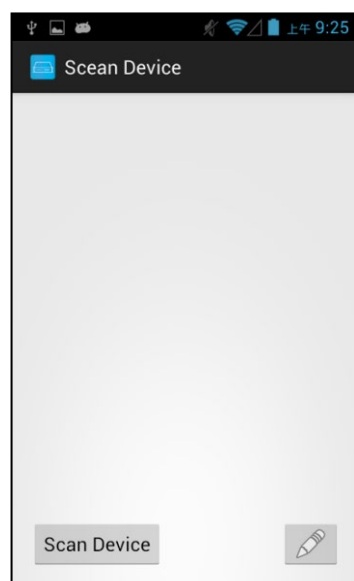


第一次使用此軟體會進入 Main 頁面

左下「+」新增端設備

右下「Info」顯示 Info 訊息

掃描網路內矩陣

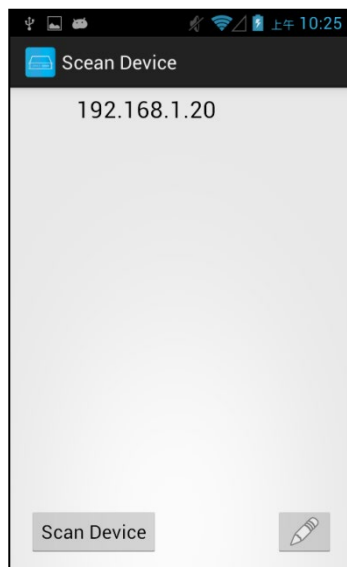


點選主畫面左下「+」按鈕後進入「Scan Device」頁面

點擊左下角「Scan Device」開始掃描設備

點擊右下角「筆」圖示為手動輸入 IP

新增矩陣



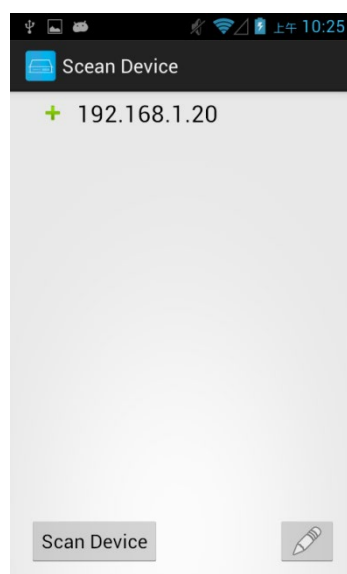
掃描結束後將顯示所有設備清單

點擊清單中的 IP 進入 Add Device 頁面新增設備

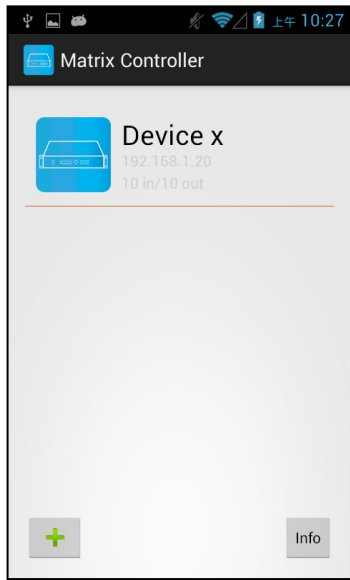


將設備名稱輸入完成後按下「Add Device」鍵，即可完成新增

注意：名稱、IP 不可重複

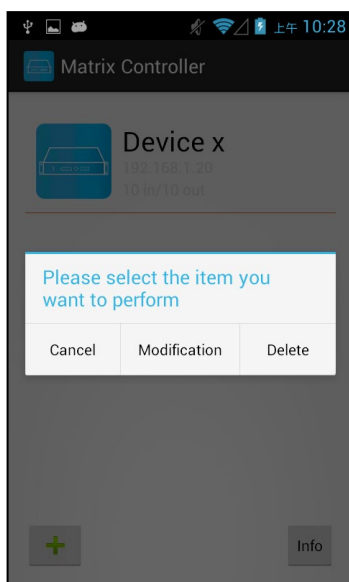
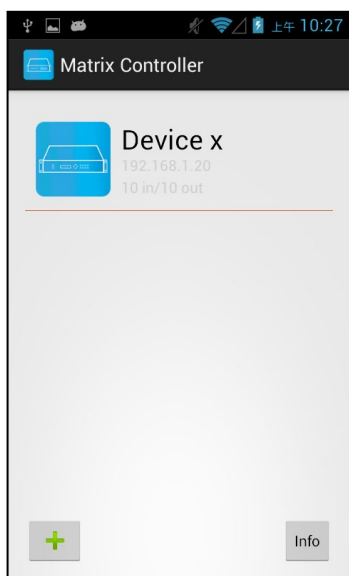


當新增完成後，該欄位 IP 前即會出現「+」的圖示

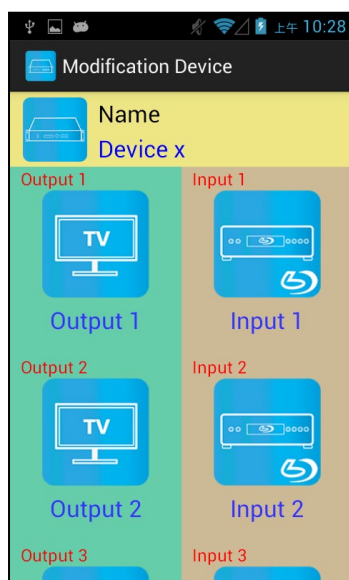


完成新增後返回主頁面，即可看見所新增的設備

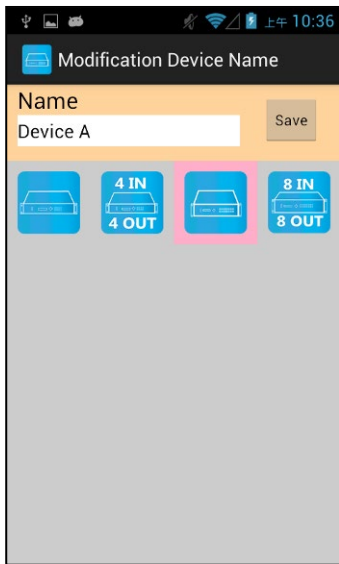
修改矩陣資訊



長按欲修改主機之欄位，再點選對話框中間的「Modification」，進入修改頁面

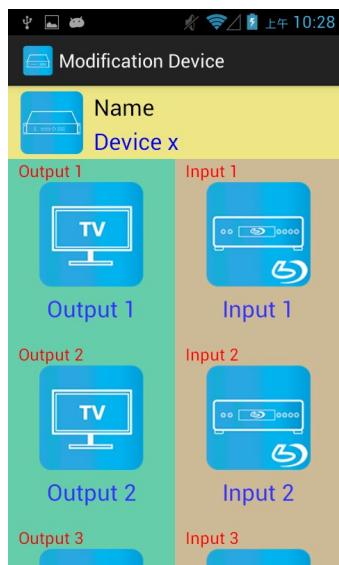


黃色區塊為設備名稱及圖示
綠色區塊輸出端設備名稱及圖示
茶色區塊輸入端設備名稱及圖示

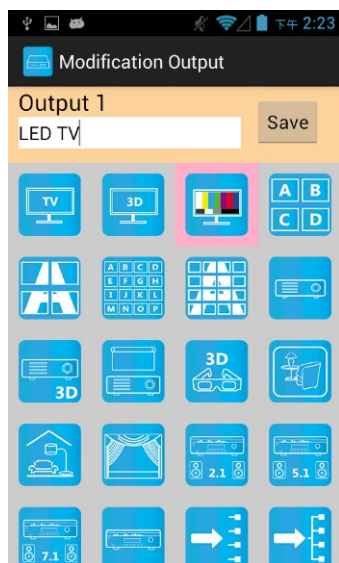


點擊黃色區塊即入修改頁面

輸入名稱及點選圖示後按下頁面右上的「Save」鍵便可完成修改

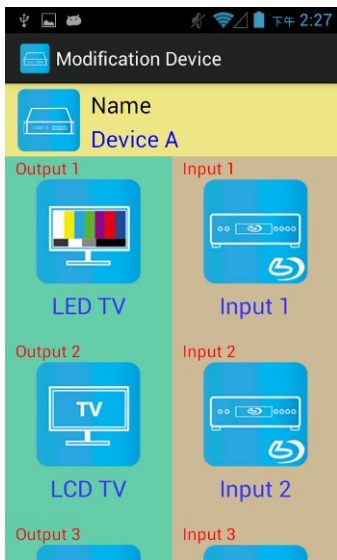


返回 Modification Device 頁面可發現名稱及圖示已修改完成

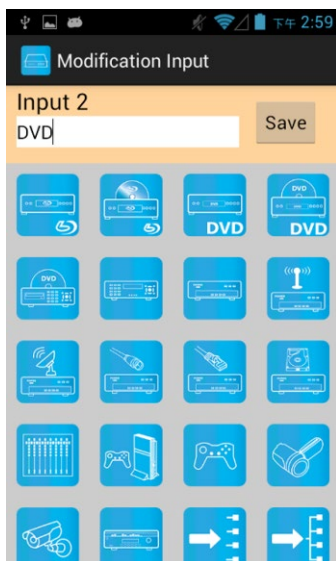


點擊綠色區塊中欲修改 Output Icon 即入修改頁面

輸入名稱及點選圖示後按下頁面右上的「Save」鍵便可完成修改

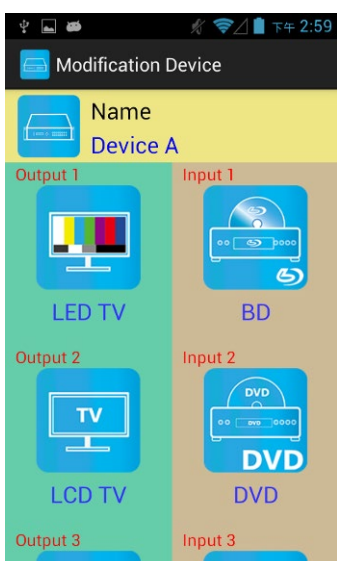


返回 Modification Device 頁面可發現欲修改 Output 之名稱及圖示已修改完成



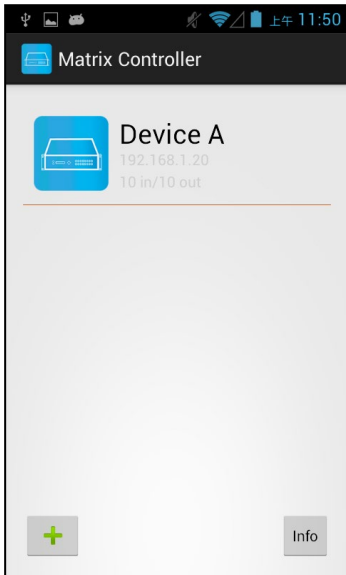
點擊茶色區塊中欲修改 Input Icon 即入修改頁面

輸入名稱及點選圖示後按下頁面右上的「Save」鍵便可完成修改



返回 Modification Device 頁面可發現欲修改 Input 之名稱及圖示已修改完成

切換輸出頻道



左側為設備圖示

右側上方大字為設備名稱

右側中間小字為設備 IP

右側下方小字為設備型式

點擊欄位便可進入控制頁面



此頁面會顯示出設備的目前狀態

右上方的「Refresh」按鍵更新設備狀態

「Refresh」按鍵下方為控制設備的開/關

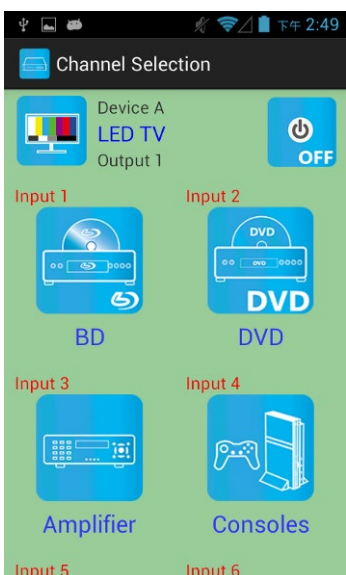
下方為 Output 1~ Output 10 欄位

欄位左側為 Output 的設備

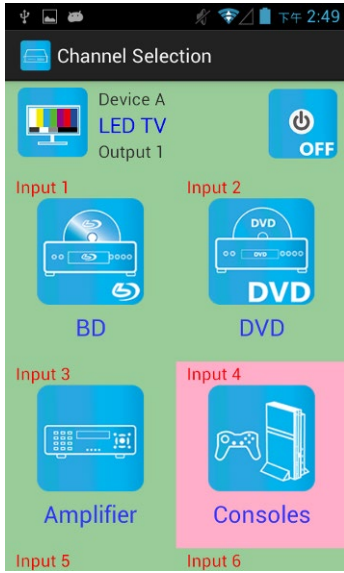
欄位右側為 Output 所連接的 Input 設備

左下「Save Scene」鍵為進入儲存場景模式頁面

右下「Load Scene」鍵為進入讀取場景模式頁面



點選想切換 Input 之 Output 即會進入 Channel Selection 頁面

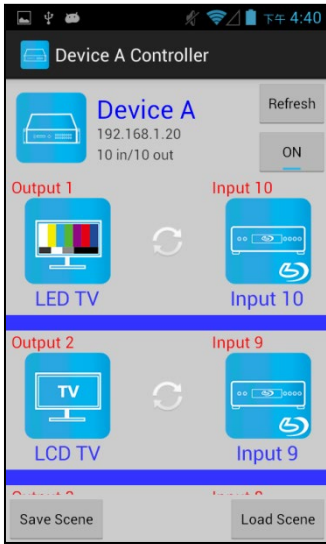


點選想切換 Input 或關閉後設備便會進行切換

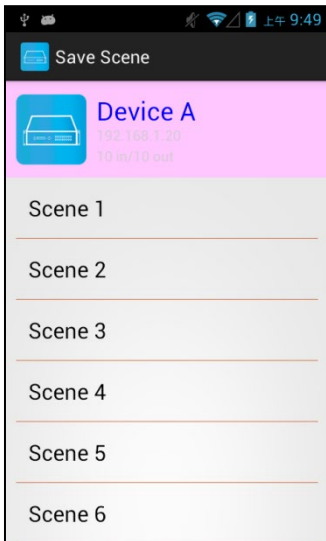


切換完成後返回 Controller 頁面·Output 所連接的 Input 設備已經改變為所選的 Input

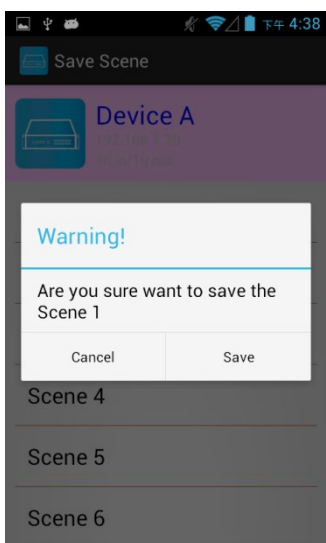
儲存場景模式



欲儲存目前設備之狀態，請點擊左下「Save Scene」鍵
即會進入「Save Scene」頁面



點選想儲存欄位，即會出現對話框



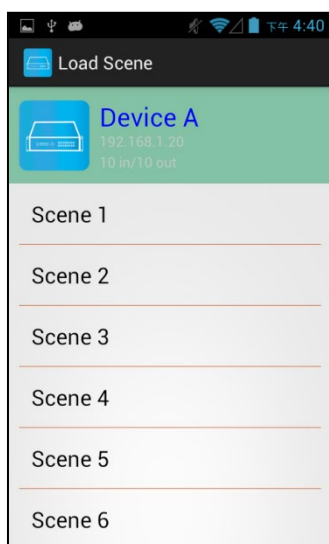
點選「Save」鍵進行儲存
儲存成功後，頁面會自動回到上一頁

如出現“ Please update device firmware” 訊息
表示該設備的韌體版本未支援此功能
更新韌體後方能使用此功能

載入場景模式讀取



欲讀取場景模式，請點擊右下「Load Scene」鍵
即會進入「Load Scene」頁面



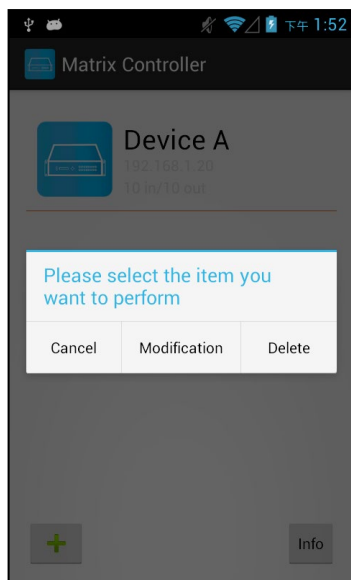
點選欲讀取的場景欄位，設備即會套用該場景
讀取成功後，頁面會自動回到上一頁

如出現“Please update device firmware” 訊息
表示該設備的韌體版本未支援此功能
更新韌體後方能使用此功能

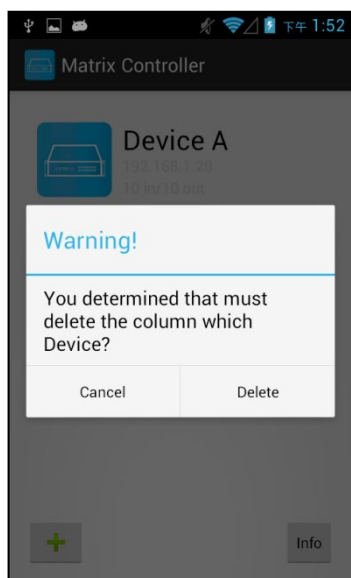


返回後即會看到套用後的狀態

刪除矩陣



長按欲刪除欄位將跳出對話框
再點選對話框右邊的「Delete」



點擊「Delete」後即完成刪除動作

iOS APP 功能:

APP 名稱: Matrix Controller



系統需求

iOS 7.1 或以上

大小: 2.3M

支援語言: 繁、簡中文、英文

iTunes 下載連結

<https://itunes.apple.com/us/app/matrix-control/id904487754?l=zh&ls=1&mt=8>

iTunes 下載 QR 碼



系統設置

手機需使用 WIFI 連接並設定 IP 位址/子網路遮罩與主機在同網段

主機 IP 預設值為 192.168.0.10

子網路遮罩預設值為 255.255.255.0

用戶亦可自行設定為 DHCP 模式

取得 IP 方法有二種方式:

1.使用 APP 內 Scan Device 功能掃描

2.由面板按鍵或遙控器按[MENU]，選擇[ETHERNET]後按[ENTER]，進入[IP Address]功能後按 [ENTER]，即可在 LCD 面版上顯示出主機的 IP 位址

主畫面



第一次使用此軟體會進入 Main 頁面

左上「+」新增端設備

右上「Edit」進入刪除欄位模式

右下「Info」顯示 Info 訊息

掃描網路內矩陣

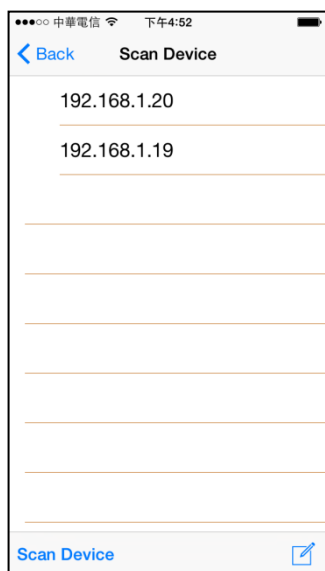


點選主畫面左上「+」按鈕後進入「Scan Device」頁面

點擊左下角「Scan Device」開始掃描設備

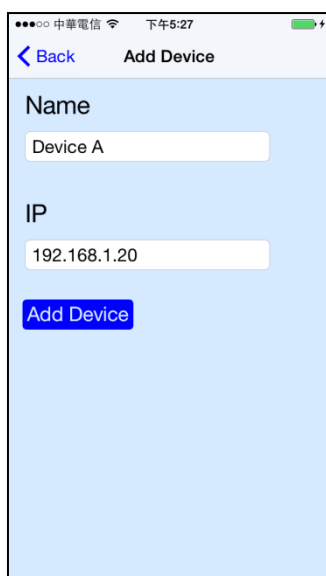
點擊右下角「筆」圖示為手動輸入 IP

新增矩陣



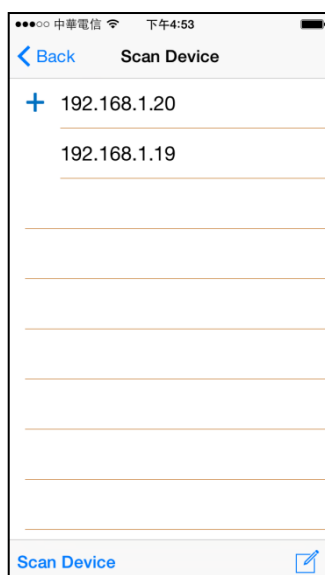
掃描結束後將顯示所有設備清單

點擊清單中的 IP 進入 Add Device 頁面新增設備

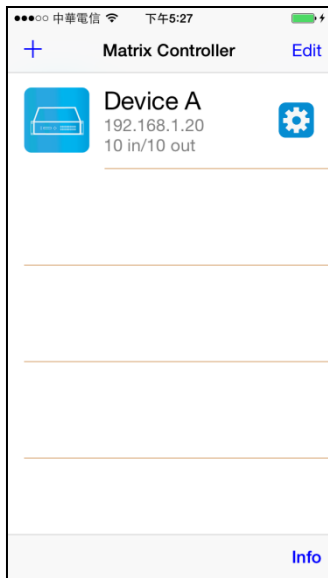


將設備名稱輸入完成後按下「Add Device」鍵，即可完成新增

注意：名稱、IP 不可重複

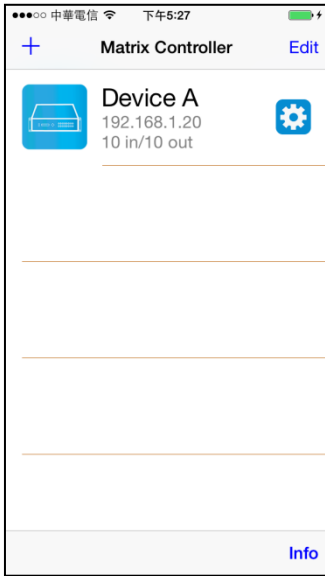


當新增完成後，該欄位 IP 前即會出現「+」的圖示

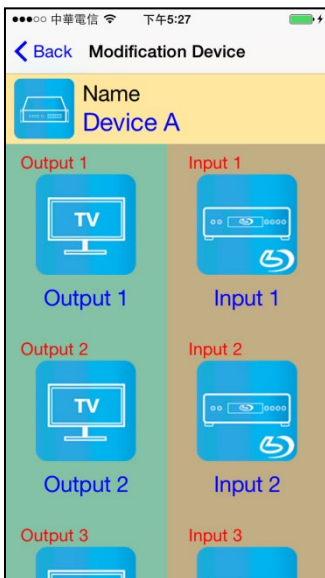


完成新增後返回主頁面，即可看見所新增的設備

修改矩陣資訊



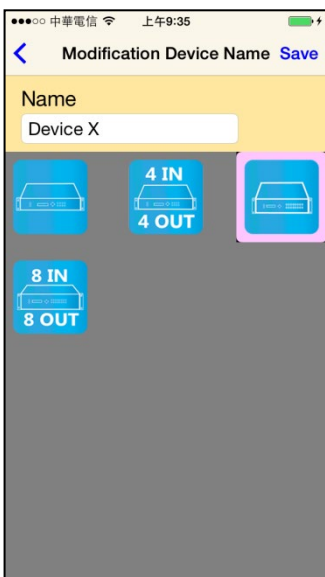
點擊欲修改主機之欄位中右側「齒輪」圖示，即可進入修改頁面



黃色區塊為設備名稱及圖示

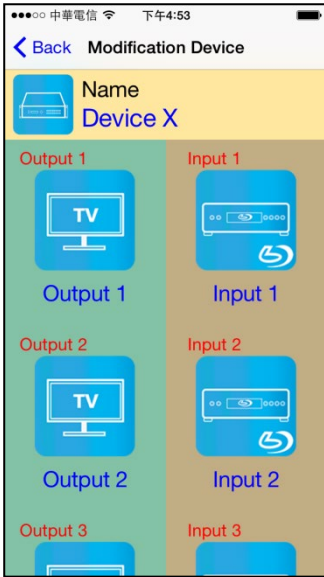
綠色區塊輸出端設備名稱及圖示

茶色區塊輸入端設備名稱及圖示

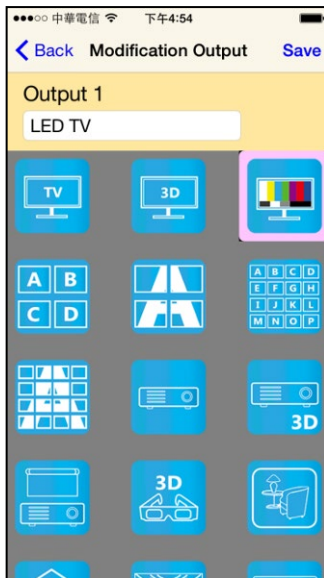


點擊黃色區塊即入修改頁面

輸入名稱及點選圖示後按下頁面右上的「Save」鍵便可完成修改

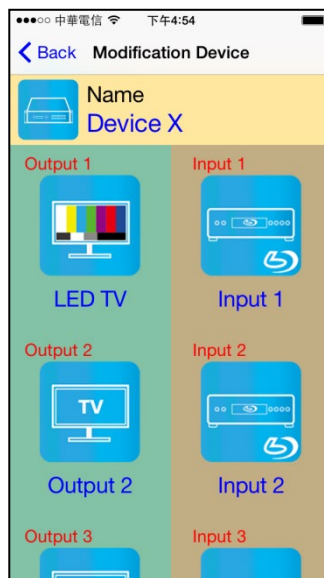


返回 Modification Device 頁面可發現名稱及圖示已修改完成



點擊綠色區塊中欲修改 Output Icon 即入修改頁面

輸入名稱及點選圖示後按下頁面右上的「Save」鍵便可完成修改

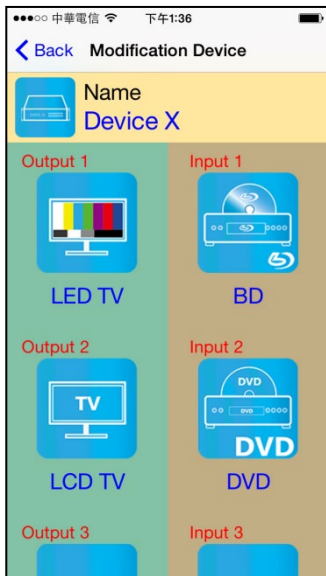


返回 Modification Device 頁面可發現欲修改 Output 之名稱及圖示已修改完成



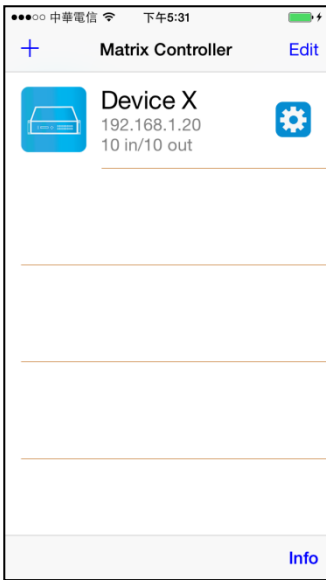
點擊茶色區塊中欲修改 Input Icon 即入修改頁面

輸入名稱及點選圖示後按下頁面右上的「Save」鍵便可完成修改

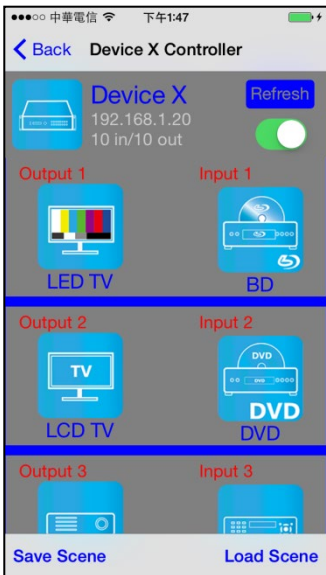


返回 Modification Device 頁面可發現欲修改 Input 之名稱及圖示已修改完成

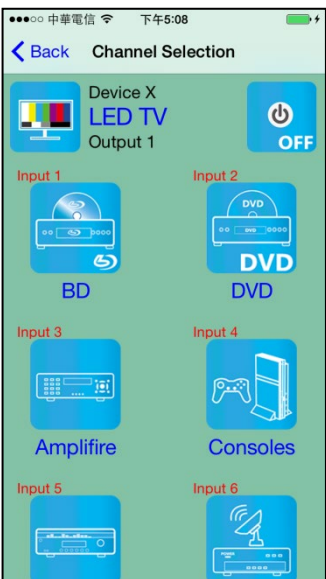
接換輸出頻道



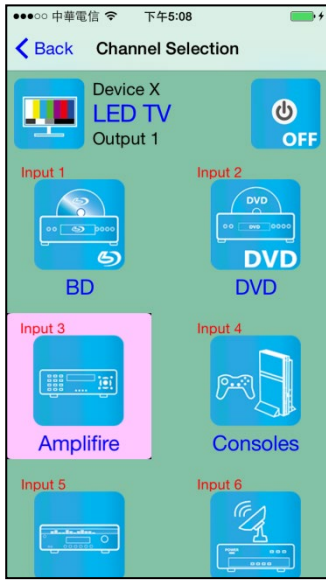
- 左側為設備圖示
- 右側上方大字為設備名稱
- 右側中間小字為設備 IP
- 右側下方小字為設備型式
- 右側「齒輪」圖示為進入修改頁面
- 點擊欄位便可進入控制頁面



- 此頁面會顯示出設備的目前狀態
- 右上方的「Refresh」按鍵更新設備狀態
- 「Refresh」按鍵下方為控制設備的開/關
- 下方為 Output 1~ Output 10 欄位
- 欄位左側為 Output 的設備
- 欄位右側為 Output 所連接的 Input 設備
- 左下「Save Scene」鍵為進入儲存場景模式頁面
- 右下「Load Scene」鍵為進入讀取場景模式頁面



- 點選想切換 Input 之 Output 即會進入 Channel Selection 頁面

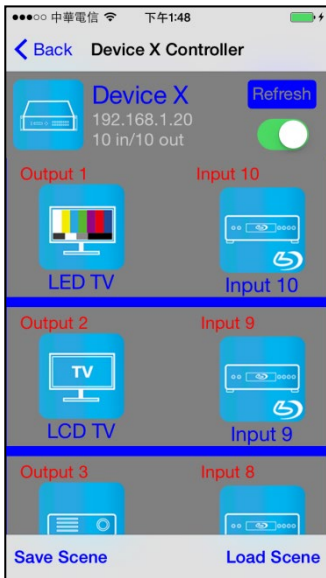


點選想切換 Input 或關閉後設備便會進行切換

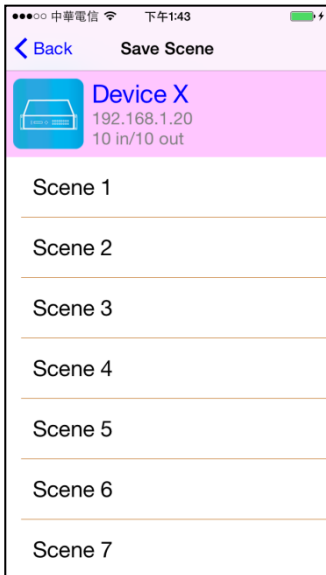


切換完成後返回 Controller 頁面，Output 所連接的 Input 設備已經改變為所選的 Input

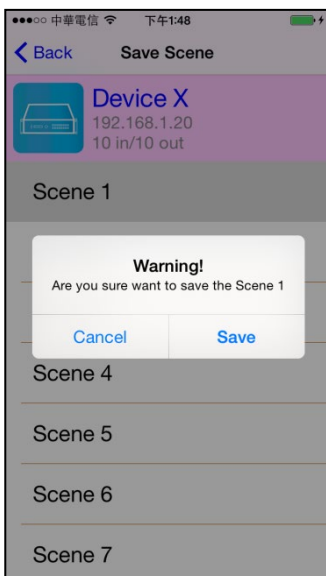
儲存場景模式



欲儲存目前設備之狀態，請點擊左下「Save Scene」鍵
即會進入「Save Scene」頁面



點選想儲存欄位，即會出現對話框



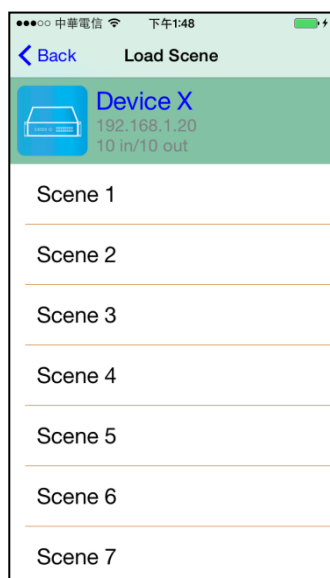
點選「Save」鍵進行儲存
儲存成功後，頁面會自動回到上一頁

如出現“ Please update device firmware” 訊息
表示該設備的韌體版本未支援此功能
更新韌體後方能使用此功能

讀取場景模式

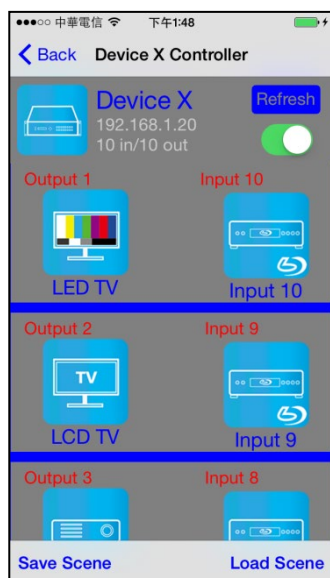


欲讀取場景模式，請點擊右下「Load Scene」鍵
即會進入「Load Scene」頁面



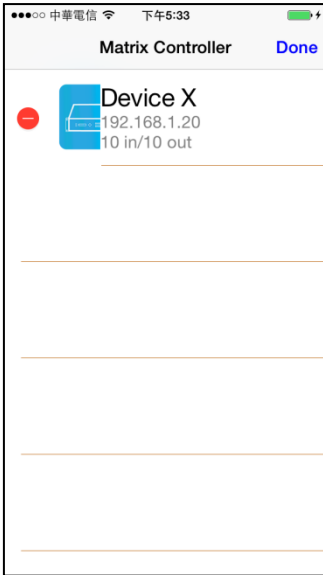
點選欲讀取的場景欄位，設備即會套用該場景
讀取成功後，頁面會自動回到上一頁

如出現“ Please update device firmware” 訊息
表示該設備的韌體版本未支援此功能
更新韌體後方能使用此功能

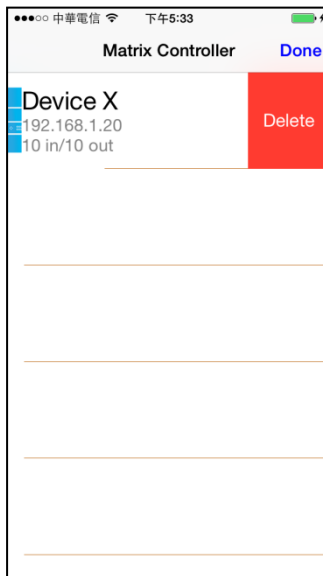


返回後即會看到套用後的狀態

刪除矩陣



點擊右上方的「Edit」鍵，即會進入刪除模式
點擊欄位左側「-」鍵



點擊「Delete」後即完成刪除動作
刪除成功後，點擊右上「Done」鍵退出刪除模式

規格：

產品型號	HS04M-4K6G
HDMI 最高支援解析度	4K@60Hz 4:4:4 18Gbps (6Gbps per color)、 1080p@60Hz 16bit、3D、HDR、Dolby vision
聲音格式支援	LPCM 7.1 @ 192KHz、Dolby TrueHD、 ATMOS、DTS-HD MA、DTS:X
影像輸入介面	HDMI Type A x 4
影像輸出介面	HDMI Type A x 4
聲音輸出介面	RCA x 4
網路控制介面	RJ45 x 1
RS232 輸入/輸出介面	DB9 x 1 (CONSOLE)
IR 輸入介面	3.5mm Phone Jack x 1
主機 IR 接收角度	± 45 度
主機 IR 接收距離	5 公尺
電源變壓器	DC 12V 4.2A
最大消耗電流	2A
環境規格	工作溫度：0~55°C · 儲存溫度：-20~85°C · 相對濕度：最高 95%
尺寸	mm 483 x 184 x 44
重量	g 2200

RoHS CE FC 

2019.08.21 Rev. A V1.02

www.v-pro.com